

A 3D-rendered FlexBoard sign is shown at an angle. The sign is brown with a grid of small yellow dots. At the top, the letters A through L are printed in a sans-serif font. On the left side, the numbers 1 through 15 are printed vertically. In the center, there is a stylized black figure of a person with arms and legs raised, resembling a 'Y' shape. At the bottom, the word 'FlexBoard' is printed in a large, bold, sans-serif font. The sign is set against a white background with a horizontal orange band across the middle.

# FlexBoard

Inbetriebnahme

15  
FlexBoard

# 1 Einrichtung der SD-Karte

## 1.1 Download Raspberry Pi Imager

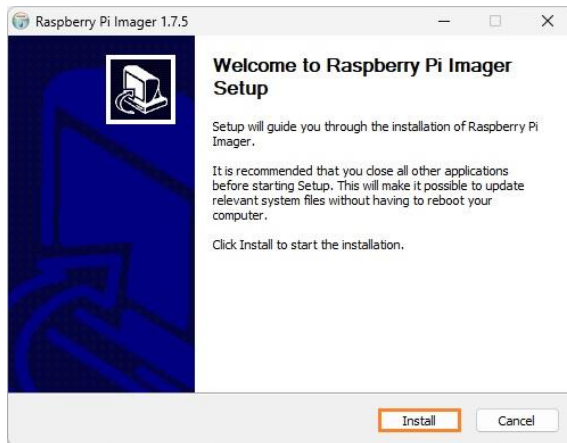
Um eine Verbindung zu deinem vorhandenem WLAN-Router einzurichten, wird das Programm „Raspberry Pi Imager“ benötigt. Es kann direkt über unsere [Webseite](#) unter Anleitung - Schritt 4 oder auf der offiziellen Webseite [www.raspberrypi.com](http://www.raspberrypi.com) heruntergeladen werden.

## 1.2 Installation Raspberry Pi Imager

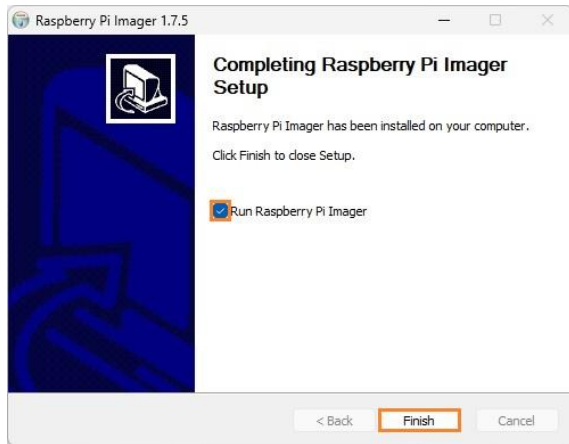
Starte nun die Installation durch Doppelklick auf die heruntergeladene Datei. (Version: 1.7.5 unter Windows 11)

Schritt 1: Bestätige die Benutzerkontenabfrage mit **Ja**.

Schritt 2: Starte die Installation mit **Install**.



Schritt 3: Schließe die Installation mit **Finish** ab. Das Programm startet nun automatisch oder kann jeder Zeit unter dem Namen „Raspberry Pi Imager“ gefunden und gestartet werden.



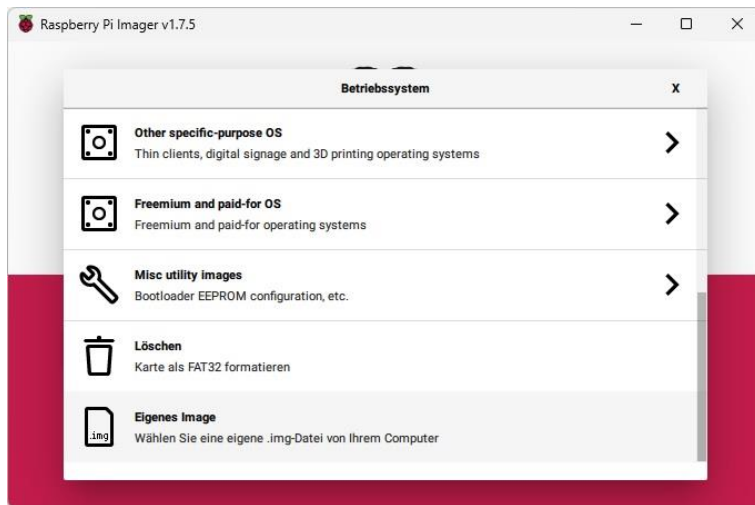
## 1.3 Einstellungen im Raspberry Pi Imager

Stecke nun den beiliegenden USB-Adapter, in dem sich bereits die SD-Karte befindet, in einen USB-Port deines Computers.

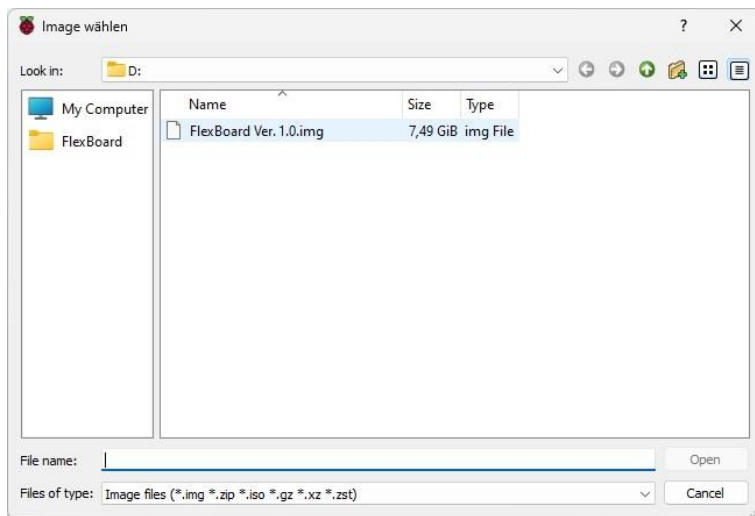
Schritt 1: Klicke auf **OS WÄHLEN**.



Schritt 2: Scrolle zum Ende der Liste und klicke auf **Eigenes Image**.



Schritt 3: Wähle die für deine Wand speziell angepasste „**FlexBoard Ver. 1.x.x xxx.img**“ Datei aus, welche wir für dich als Download bereitgestellt haben und klicke auf **Open**.



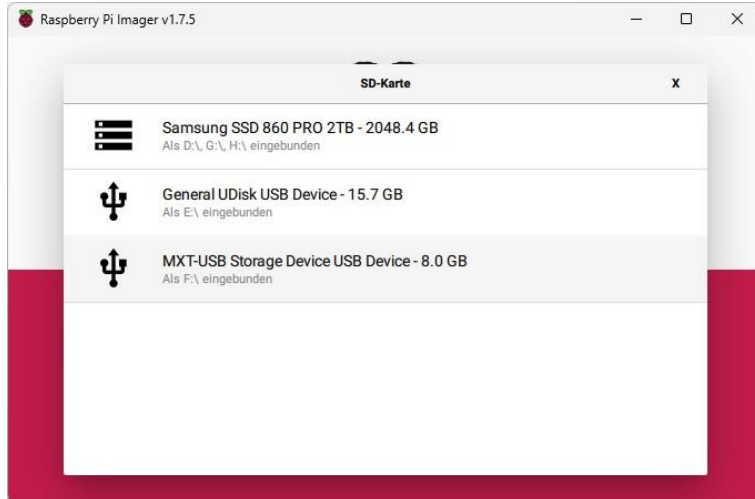
*Hinweis: Zum Download der Datei haben wir dir eine E-Mail mit deinem persönlichen Link zukommen lassen.*

*Achtung! Für spätere Änderung deines heimischen Netzwerks, bewahre diese Datei gut auf, um den Prozess erneut durchführen zu können.*

Schritt 4: Klicke auf **SD-KARTE WÄHLEN**.



Schritt 5: Wähle das Laufwerk „**MXT-USB Storage Device USB Device – 8.0 GB**“, wo sich die SD-Karte befindet.

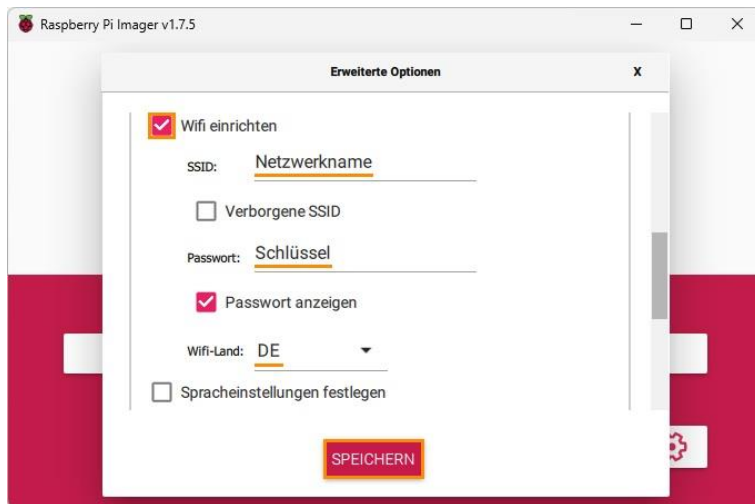


*Hinweis: Falls du die SD-Karte über einen anderen Weg mit deinen PC verbindest, wird der Name des Laufwerks ein anderer sein.*

Schritt 6: Klicke auf das Zahnradsymbol.



Schritt 7: Scrolle zu **Wifi einrichten**, setze den Haken, trage unter **SSID** den Namen deines Netzwerks und unter **Passwort** den dazugehörigen Schlüssel ein, ändere unter **Wifi-Land** die Länderauswahl zu **DE** und klicke auf **SPEICHERN**.

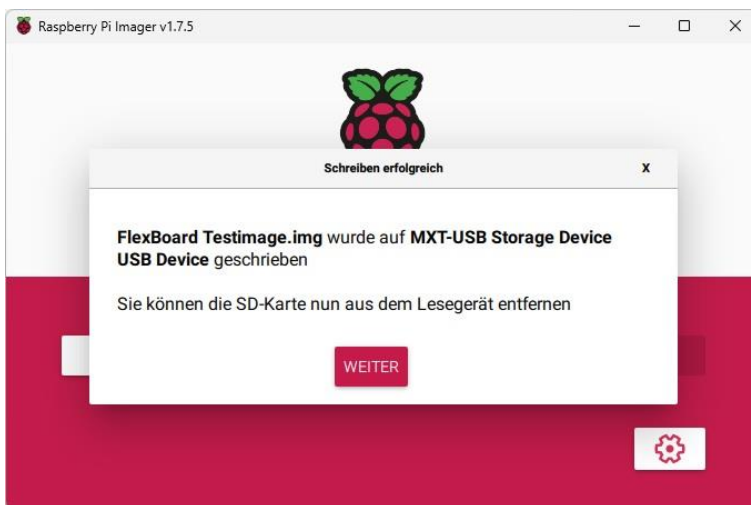


*Achtung! Ändere in diesem Menü keine anderen Werte.*

Schritt 8: Klicke abschließend auf **SCHREIBEN** und bestätige die Meldung mit **JA** um den Schreibvorgang zu starten.



Schritt 9: Der Prozess ist abgeschlossen, sobald folgende Meldung erscheint.



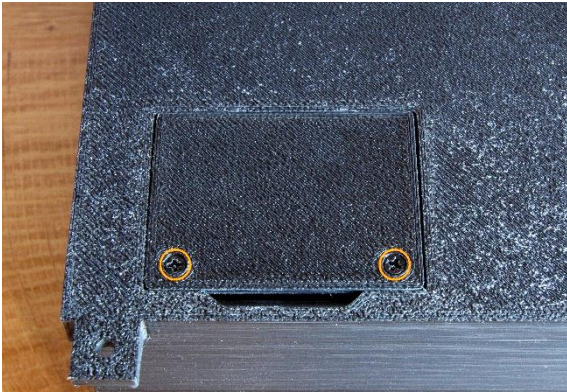
Klicke auf **WEITER** und entferne die SD-Karte aus dem USB-Port.

*Achtung! Sollte die Verifizierung fehlschlagen, starte den Schreibvorgang (Schritt 8) erneut.*

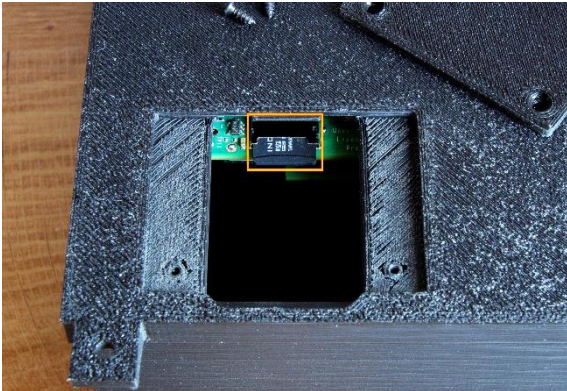
## 2 Installation SystemBox

### 2.1 SD-Karte einsetzen

Schritt 1: Löse auf der Unterseite deiner System-Box, mit dem beiliegenden Schraubendreher, die beiden Schrauben der Serviceklappe und öffne diese.



Schritt 2: Stecke die SD-Karte in den Port der Platine und schliesse die Serviceklappe wieder.





## 2.2 Befestigung

Die SystemBox kann mit den vier mitgelieferten Schrauben auf der Rückseite deiner Boulderwand befestigt werden. Dabei empfiehlt sich, darauf zu achten, dass alle Verbindungskabel der LED-Ketten bis zu der Box reichen.

*Hinweis: Falls dies nicht möglich ist, können die Verbindungskabel durch passende 3-polige XLR-Kabel verlängert werden. Diese findest du auf diversen anderen Webseiten.*

## 2.3 Anschluss der Stromversorgung

Stecke die Anschlussleitung für die Stromversorgung in den passenden Anschluss der SystemBox.



## 2.4 Anschluss der LED-Ketten

Stecke die Verbindungskabel der LED-Ketten in die passenden Anschlüsse der SystemBox. Achte dabei darauf den **orangenen Stecker** auch in die **orange gekennzeichnete Buchse** zu stecken.



## 2.5 Start der SystemBox

Stecke die Anschlussleitung in die Steckdose. Das System startet nun automatisch und ist in ca. 1 min Einsatzbereit.

Zum Ausschalten der SystemBox, entferne den Stecker der Anschlussleitung aus der Steckdose.

*Hinweis: Die Box verfügt über keinen separaten Schalter, da sie meist eher schwer zugänglich ist. Daher empfehlen wir eine Funk-/WLAN-Steckdose oder einen schaltbaren Steckdosenverteiler zu verwenden.*

*Hinweis: Eine WLAN-Steckdose, zur Verbindung mit einer Smart Home-App, steht optional beim Kauf der SystemBox zur Verfügung.*

## 5 Installation PowerBox (optional)

### 5.1 Befestigung

Die PowerBox kann mit den vier mitgelieferten Schrauben auf der Rückseite deiner Boulderwand befestigt werden. Dabei empfiehlt sich, darauf zu achten, dass alle Verbindungskabel der LED-Ketten bis zu der Box reichen.

*Hinweis: Falls dies nicht möglich ist, können die Verbindungskabel durch passende 3-polige XLR-Kabel verlängert werden. Diese findest du auf diversen anderen Webseiten.*

### 5.2 Anschluss der Anschlussleitung

Stecke die Anschlussleitung für die Stromversorgung, wie bei der SystemBox, in den passenden Anschluss der PowerBox.

### 5.3 Anschluss der LED-Ketten

Stecke die Verbindungskabel der LED-Ketten in die passenden Anschlüsse der PowerBox. Achte dabei darauf, dass die PowerBox erst nach der SystemBox angeschlossen wird und mit dem Ende der letzten LED-Ketten der SystemBox verbunden werden muss.

